

2024 Forum on Future of World Academic Libraries (WAL)



PSP视角下的高校图书馆功能再审视

韩召颖（南开大学图书馆馆长，教授、博士生导师）

Zhaoying HAN, Professor, Chief Librarian, Nankai University Library





南開大學
Nankai University

*A university is just a group of
buildings gathered around a library.*

The library is the university.

Shelby Foote, The Civil War: A Narrative

I. NKU Library as a *Place*

1.百年发展历史



南开大学
Nankai University



从“南开木斋”走来的“津南新馆”

南开大学图书馆创建于1919年。2019年是南开大学百年华诞，也是图书馆建馆100周年。1927年卢木斋先生捐资兴建木斋图书馆，1937年7月29日，木斋图书馆惨遭日军飞机炸毁。从抗战期间的西南联合大学图书馆到1958年建成的新开湖畔图书馆，从1990年启用的逸夫楼到1999归并的经济学分馆，经历“建馆-战乱-联合-新生-发展-繁荣”的艰难历程。

2. 馆舍及功能



逸夫馆：收藏人文社科类文献，八里台校区的主馆。



文中馆：收藏自然科学类文献和期刊合订本（修缮中）



经济学分馆：收藏经济、管理类书刊。

津南中心馆



津南校区的中心馆，突出功能性、实用性，体现以读者为中心，实行“藏、借、阅”一体的大开间全开放的服务模式。位于校区中心位置，建筑面积46418平方米，7+2层，阅览席位2090个，另有自主学习座位1595个；单人研读间36个，多人研讨室30个。



摄影：朱俊玮

II. NKU Library as a *Space*





智慧基础设施建设



服务器

数据库服务器、应用服务器、大数据及运维服务器



闸机

与预约系统、图书检测仪等实现联动；丰富的后台统计功能



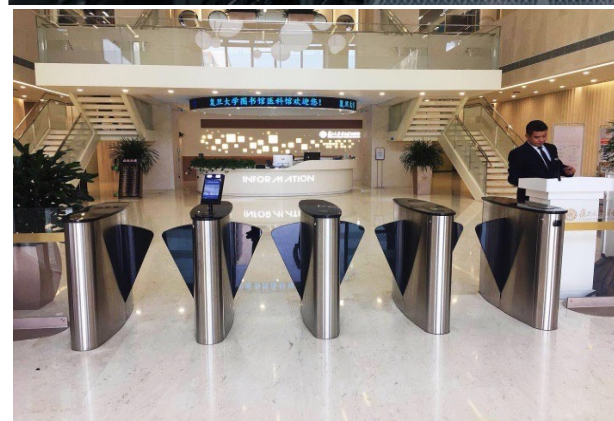
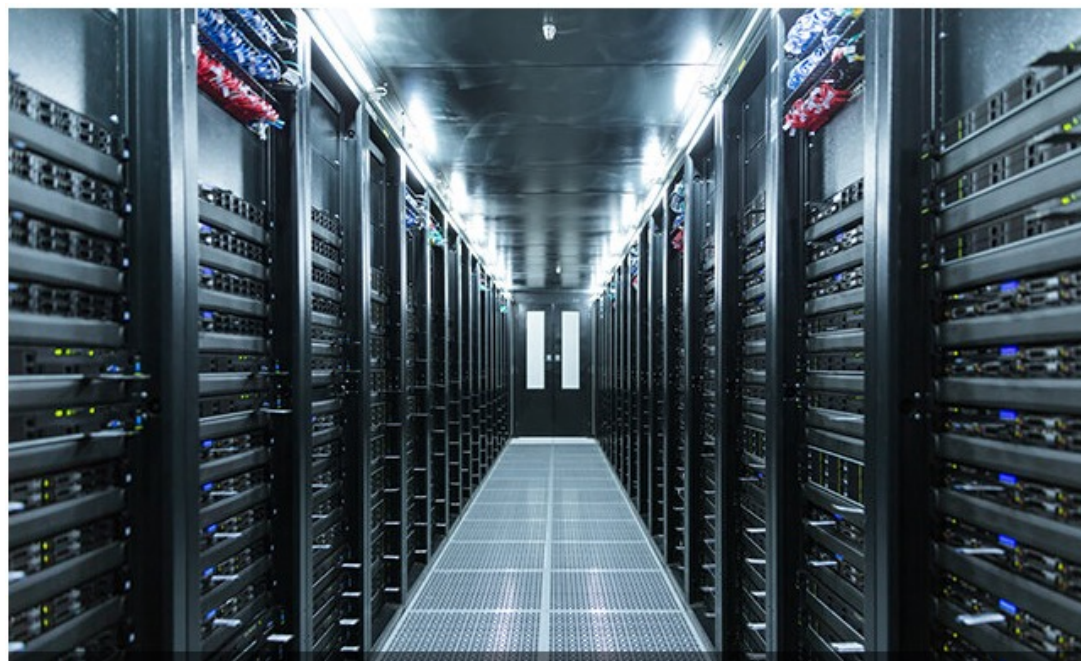
终端设备

高性能，满足智慧图书馆业务发展需求



古籍保护相关设备

恒温恒湿设备、零边距扫描仪、智能化保险柜、西文修复设备等



智慧型读者服务建设

01

智慧物联设备

自助借还：自助借还书机，24小时还书机，预约书架，手机借还服务，安全防盗门
智能定位：馆员工作站，上架盘点设备，3D架位导航
自动盘点：盘点机器人



02

智慧书架

RFID智慧书架：通过标签识别书架实现图书导航、借还书、实时上架、统计分析等





03

静音舱

做为朗读亭、面试间、录播间、电话亭、一对一辅导室、教师工作室等



04

人脸识别门禁一体机

实现人脸识别、刷二维码、刷校园一卡通等多种进出方式

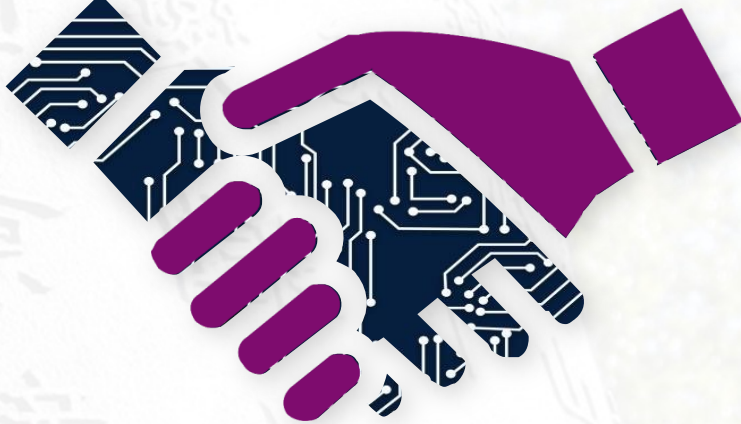
智慧图书馆的建设将结合智慧化的物联设备、特色服务专区与设备及相应的智慧服务平台将图书馆的资源和服务面向各类型的读者，提供主动、精准、深度的个性化服务。

智慧型馆舍空间建设

智慧预约硬件

采用基于网络http协议的**可视化平板**，通过更加可视化、可控化的单个管理方案细化服务形式，增强服务能力。

采用基于无线蓝牙技术的**墨水屏**直观显示当前座位的使用者、使用时间、空闲时间等读者座位预约信息。



智慧预约软件

通过系统的底层设计以及功能设计使预约操作更简洁、系统功能更健全，系统运行更稳定。可以支撑高并发访问，实现读者账号信息实时同步、预约系统与闸机的实时联动、读者快速预约、标识座位电源、考研座位等功能。

智慧型未来学习中心建设

创新创业工作支撑设备

Mac Studio, Surface Studio 2+,
惠普Envy34工作站, 小型创意设备
及配件等基础设备

3D打印设备

协同学习配套设备

高性能电脑、交互大屏、平
板等基础设备

电子书阅读器&书目资源&
自助借还设备

成果展现、交流及美育等专
业级播放设备

智慧教学设备

未来学习工作坊设备

微课录播设备

沉浸式学习体验设备

AR沉浸式学习体验空间配置

VR全景图书馆虚拟导览系统

VR学习角——5G阅读树



智慧型文化推广建设

党建工作站

通过VR眼镜让参展者以沉浸式、交互式的体验，在虚拟现实的场景中重温重大历史事件



阅读推广宣传一体机

与现有阅读推广服务平台衔接，实时显示图书馆活动信息，读者可直接扫码进行活动报名并参与活动

智能瀑布流借阅展示系统

打造良好阅读环境，推广优质经典图书，提升图书馆的文化氛围



无人机拍摄设备

利用重大节庆日和纪念日开展阅读推广和文化活动，为营造阅读氛围，多方位展示活动场景

全能艺术台

通过高科技智能设备让师生体验弹琴、对弈、书法、绘画等一系列传统文化雅趣



电子展览墙

支持图片、视频、文字等格式文件，通过电脑端设置每块屏幕的内容

智慧型读者服务

静音仓



动静结合、开放包容

RFID智能新书架



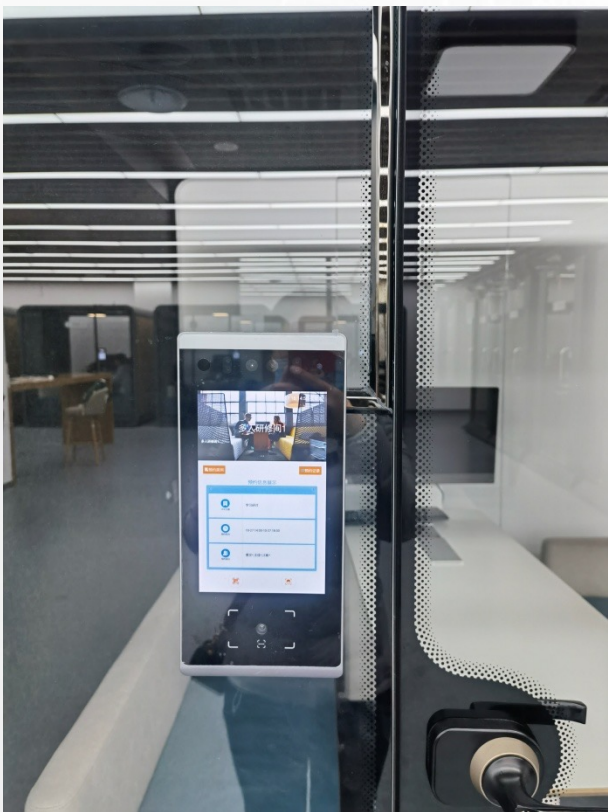
可视化展示、实时定位

读书达人专用学习室



优质读者、优质服务

智慧型馆舍空间服务



新技术架构
高并发支持

与闸机双向联动
简化认证流程

数据接口支持
高安全防护

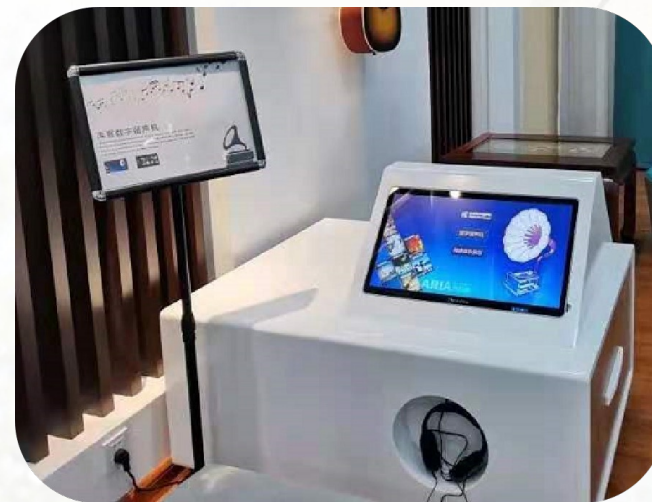
多功能支持
如: 快速抢座
考研座位



硬件升级、性能提升

软件更新、优化功能

智慧型未来学习中心服务



智慧型文化推广服务

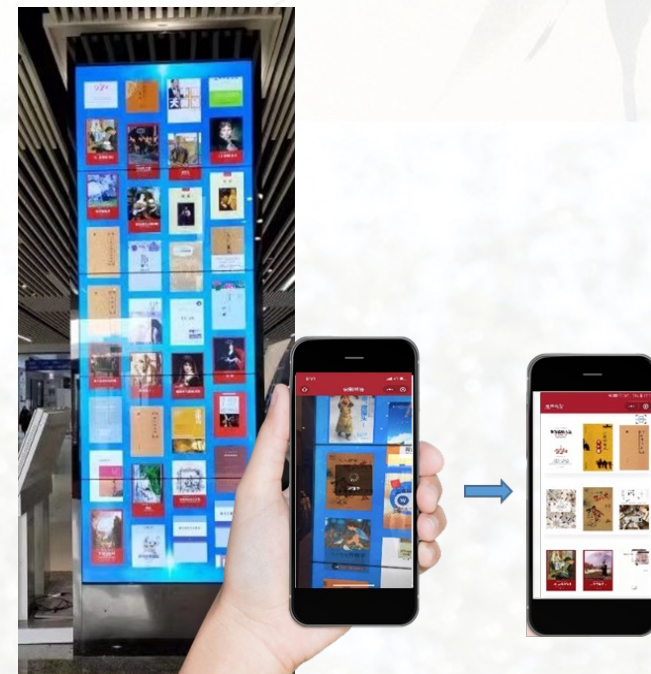
全能艺术台



VR党建工作站



电子展览墙



“数智” 新技术与设备 + 阅读推广 + “丽泽” = 南开图书馆智慧文化新标杆

III. NKU Library as a *Platform*



南开大学文学院研究生文献课实地教学

国家图书馆专家与南开大学同仁核定古籍版本





南开大学古籍传习所授课

智慧型文献资源建设

纸电一体化平台

采用互联网主流技术框架，具有有用户层、应用层、服务层、组件层和基础层的五层系统架构。

“知识视界”产学研学习平台

提供16个大类专业课程不低于10000部课程的资源，内容紧密衔接教学、科研与服务。

Springer Protocols实验室指南数据库

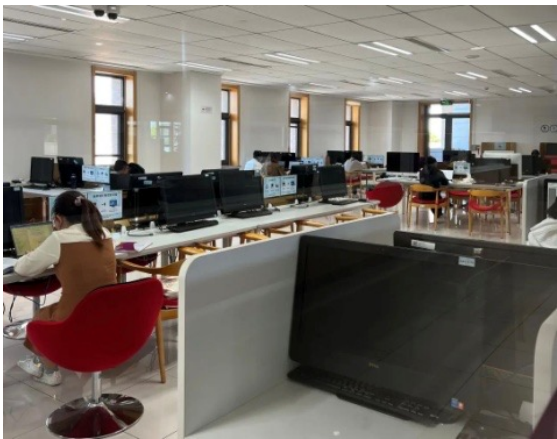
主要面向生物化学、分子生物学、以及生物医学等学科，提供详细、精确的实验操作记录。



»» 特色的多元化服务场景

电子阅览区

图书馆多媒体服务区以合理的空间布局，高端的硬件设备，高品质的资源为读者提供舒适的阅览环境和便捷的服务。该区域内配置了DELL一体机、XPS双屏机、苹果iMac一体机、4K超高清大屏机、全高清曲面屏机、Kindle电子书阅读器、参考级数字音乐播放系统、影院级放映系统（放映厅）等设备，可为读者提供电子资源检索及阅览、共享学习、创意设计、电影放映、影音服务云、蓝光影碟欣赏、音乐赏析、缩微胶卷资源阅览等多种服务。



津南校区中心馆电子阅览区



八里台校区逸夫馆电子阅览区



合理布局
高端配置
舒适环境

提供电子文献及网络资源的学习、检索与利用

»» 特色的多元化服务场景

多媒体视听学习空间

图书馆是提高学生人文艺术素养的重要场所,为丰富校园文化生活, 满足多媒体资源浏览需求, 图书馆为读者准备了种类丰富的多媒体视听设备, 为读者提供形式多样, 内容丰富的视听服务。

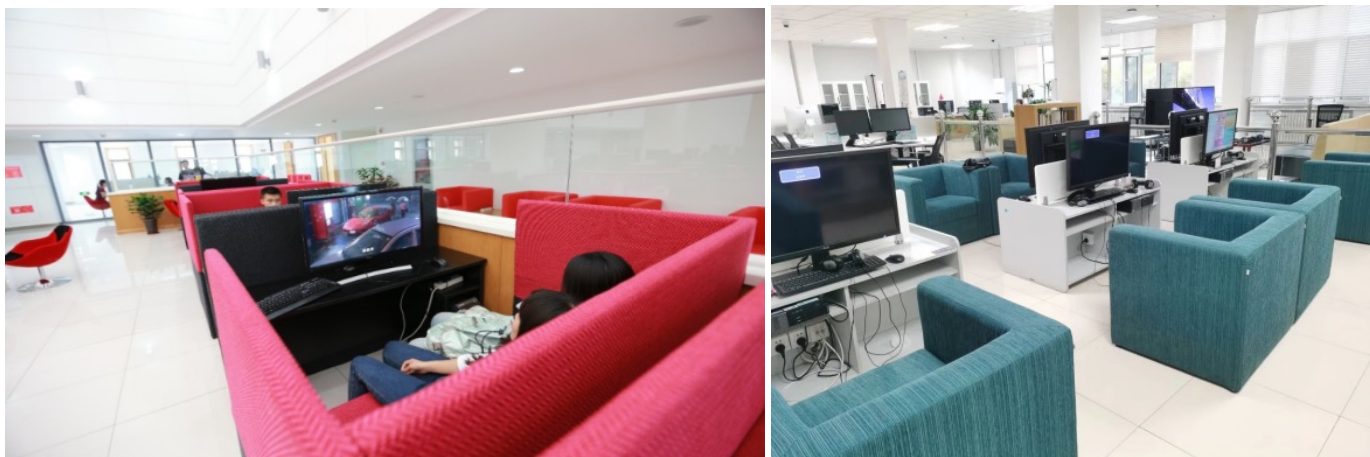


4K超高清视频赏析学习: 1-4人小组学习
设备包括: 4K液晶电视、蓝光4K播放器、蓝光碟机、雅马哈功放、AKG监听耳机



放映厅: 可容纳72人, 不定期举办各类电影沙龙、主题讲座、影学活动。包括丽泽影赏和艺术大银幕品牌活动。

设备: 可播放3D、4K高清电影的巴可院线级数字放映机。Meyer Sound 7.1声道立体声音响系统



高清观影: 1-2人互助学习
设备包括: 全高清曲面屏、独显主机、蓝光碟机、舒适卡座

»» 特色的多元化服务场景

多媒体视听学习空间

多媒体音乐憩听区

多种音乐风格

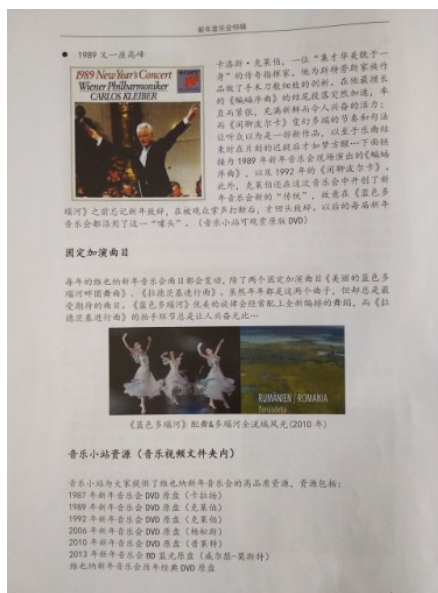
曲目大众易于接受

高质量音乐赏析

纯音乐环境



设备：世纪格雷参考级数字音乐播放机、雅马哈功放、AKG监听耳机

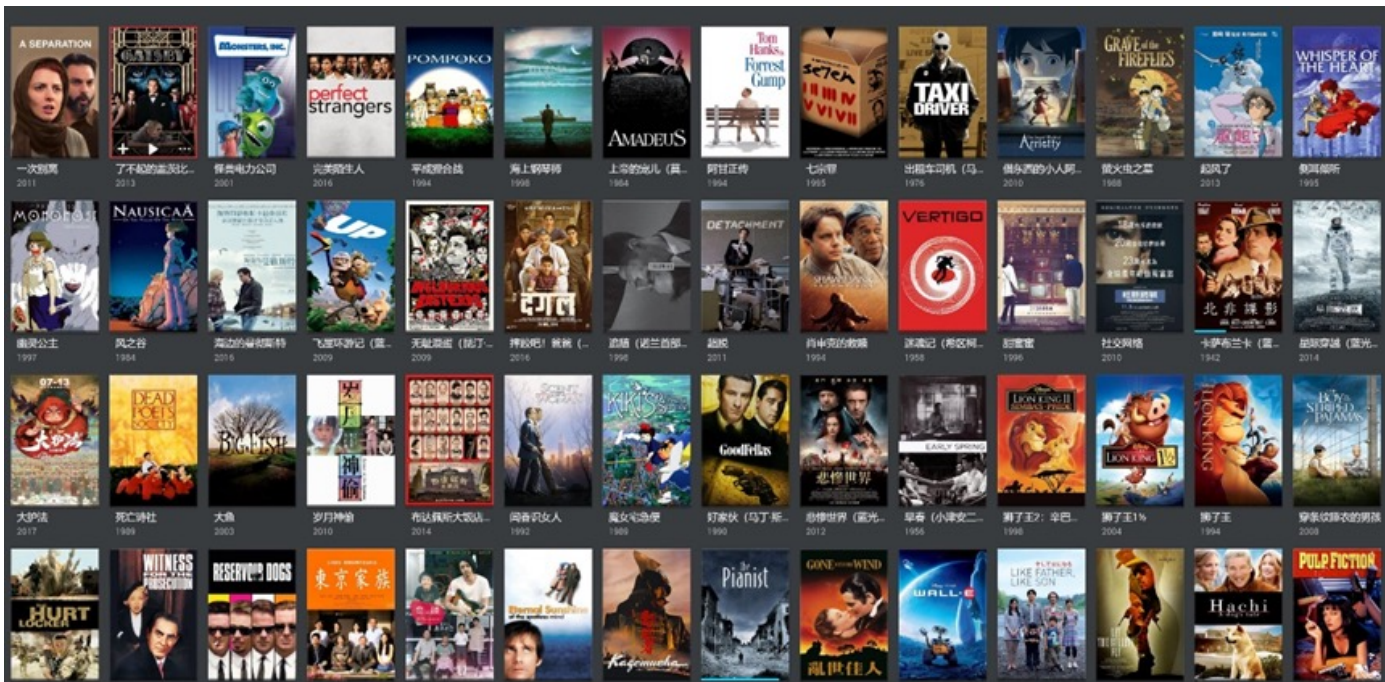


唱片导赏手册和目次
音乐憩听区还为读者
提供了唱片的导赏小
册和简要的唱片目次。
读者可以这些纸质导
赏内容快速找到感兴
趣的唱片和对一些曲
目的介绍。同时我们
也会通过“影音空间”微
信公众号为读者推送
唱片、音乐等。

»» 特色的多元化服务场景

多媒体视听学习空间

影音服务云



读者可以通过影音服务云欣赏精选的馆藏蓝光电影、纪录片、歌剧、舞剧、音乐剧、音乐会等各类高清视频、音频资源，其中大多为全高清、高解析度无损品质。最重要的是，这些资源都是即时串流、即时播放，不需要任何网络流量。

»» 特色的多元化服务场景

多媒体视听学习空间

朗读亭注重朗读体验，融合朗读练习、英语学习、录制、演讲训练、悦读、线上分享等丰富功能，可满足读者享受朗读、快乐阅读和社交分享的个性需求。



朗读亭



留声墙

»» 特色的多元化服务场景

多媒体视听学习空间

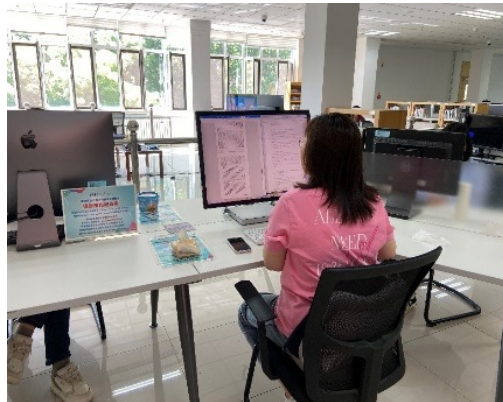
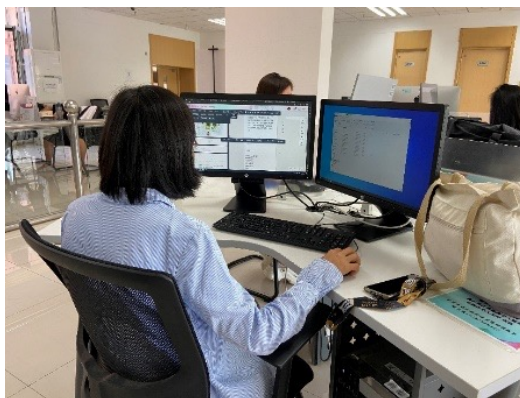
智能钢琴 配合智能钢琴学习系统，提供立体有趣的音乐体验形式，通过丰富的标准艺术课程学习资源，全方位采集钢琴的弹奏数据，开启音乐多媒体互动学习新模式。



智能钢琴体验

»» 特色的多元化服务场景

多媒体创意设计区



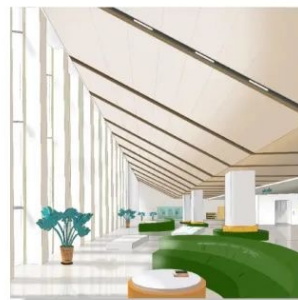
各类机型配备正版Adobe CC常用套件，包括Photoshop、Premiere Pro、Illustrator等。

设备：戴尔双屏图形工作站、设计专用iMac、专业顶级配置的Surface Studio 1350万像素超4k触摸屏、iMac Pro 5k视网膜专业显示屏、双屏工作站。提供顶级手绘板等专业设备、免费的创意设计全家桶。为读者提供PS、音视频剪辑、3D和多媒体设计等专业服务。

《创意部落》专栏

该专栏主要包括创意设计、软件技巧、资源分享、艺术作品赏析等内容，鼓励读者充分利用多媒体空间的各种设备学习新技能，并进行创作，此外，也会不定期举办创意实践活动，为读者提供分享创意、展示技能的平台。

过往创意活动部分作品展示



»» 创意的服务

多媒体创意设计区

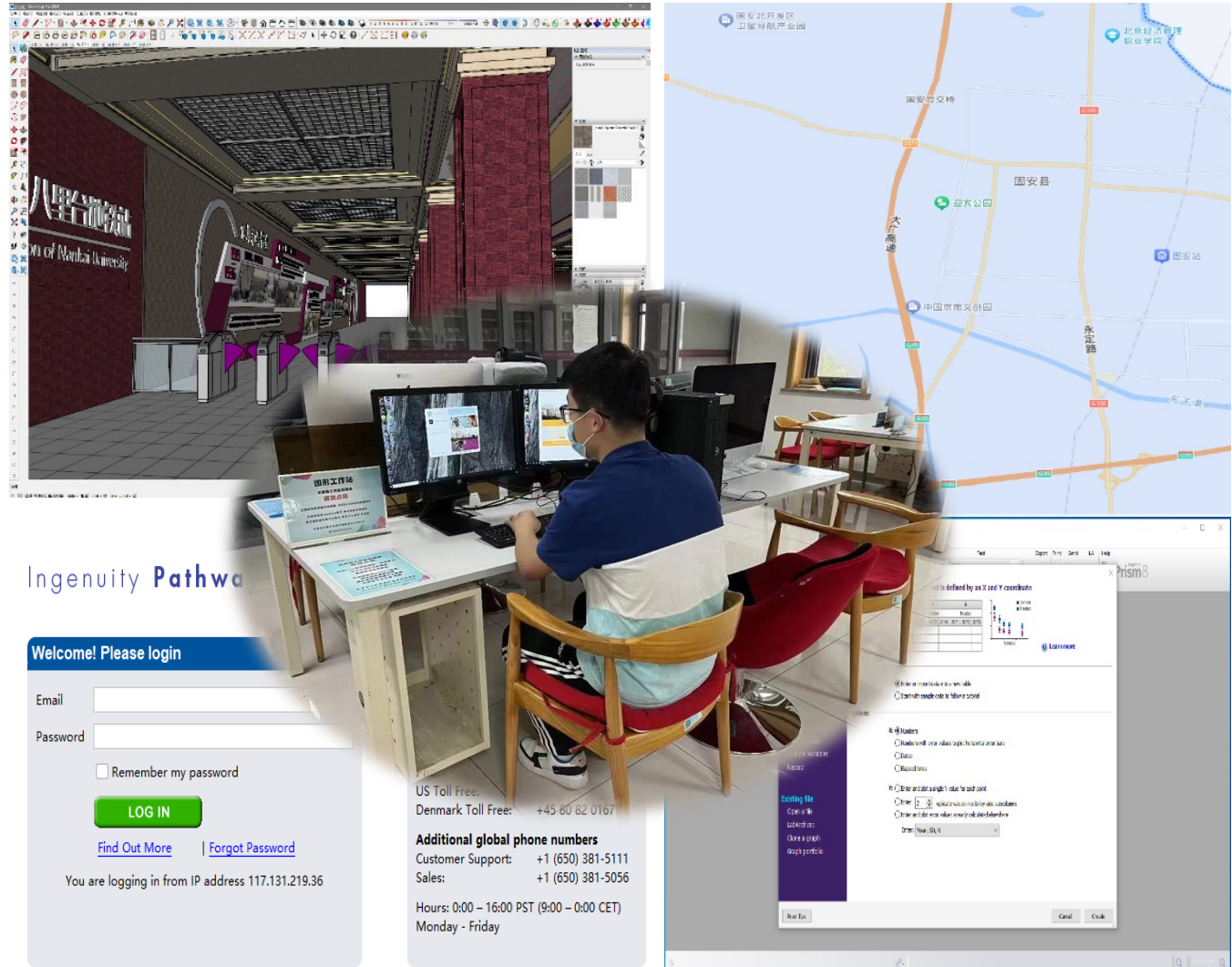
为了更好地支持我校科研工作，探索提供更专业的学习软件和资源，在学生毕业设计、各类考试及设计创作中提供支持，深受博士生喜爱。

创意设计
+
高性能计算

协助安装所需软件，及不会用软件的辅导

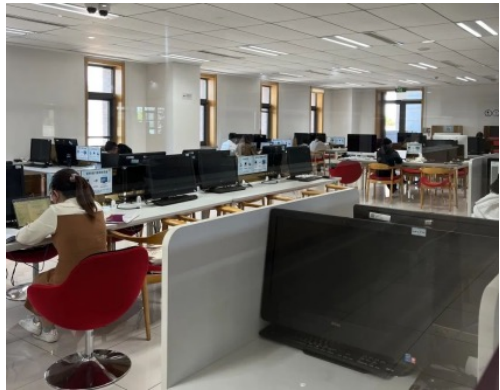
各类软件： Photoshop、Premiere Pro、Illustrator、After Effects、Acrobat Pro...

个性化专业软件： Bio-Rad Pr CFX Manager 软件数据分析、IPA(Ingenuity Pathway Analysis): 基于云计算的一体化生物通路分析软件...



»» 特色的多元化服务场景

共享学习区



共享学习区



可不带设备



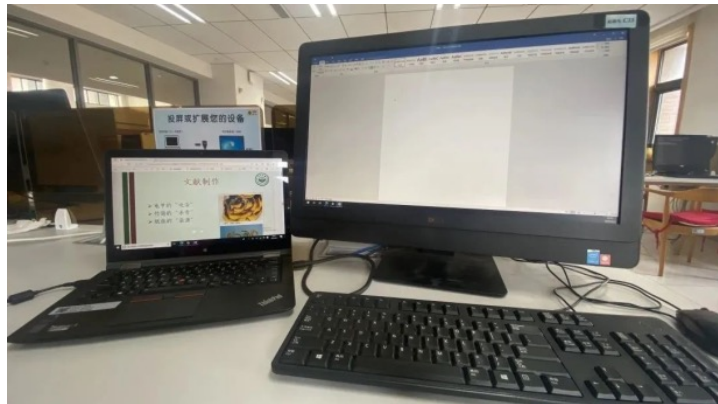
可自带设备



可用一体机

共享学习区可偶尔小声交流

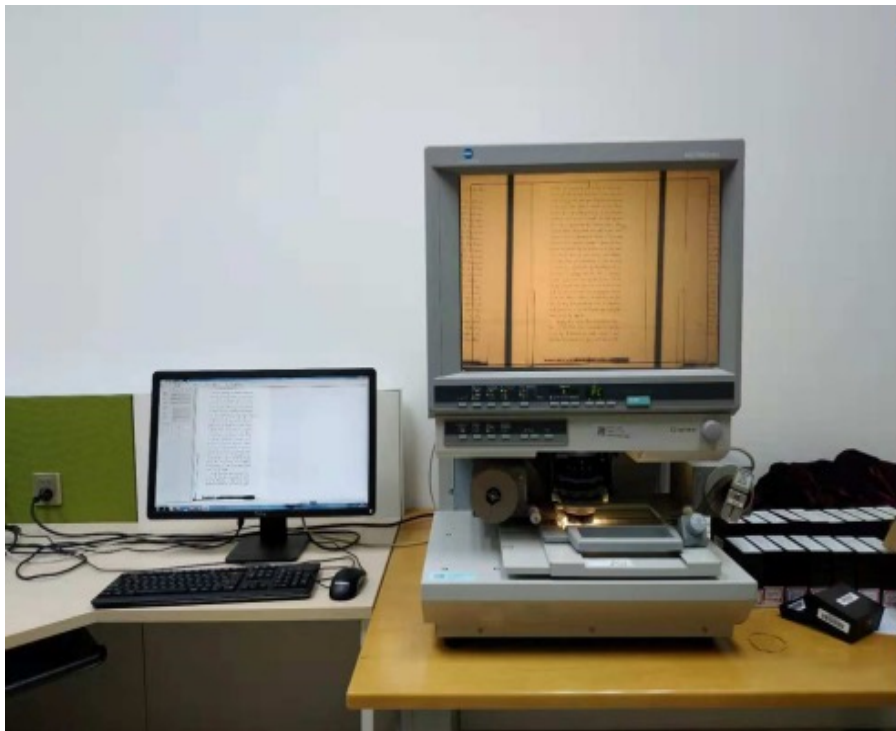
学习共享空间投屏服务
帮您拓展学习空间
提升学习效率!



学习共享空间的一体机，既可放大您设备的显示屏，也可扩展屏幕，实现双屏共用：一个屏幕阅读文献资源，一个屏幕进行个人创作，再也不用来回切换啦！相较于13英寸的笔记本屏幕，视野明显扩大！

»» 特色的多元化服务场景

缩微胶片阅览服务



缩微胶片阅读机

南开大学图书馆 特藏数据库

分类导航

- The United States & Castro's Cuba, 1950-1970 the Paterson Collection 美国和卡斯特的古巴
- U.S. Army Center of Military History Historical Manuscripts Collection 美国陆军军事中心历史手稿
- Missionary Files Methodist Episcopal Church, 1912-1949 (mifiles) 卫理公会传教士文件
- Western Books on Asia/Southeast Asia 西方书籍 亚洲 东南亚
- Russian State Military History Archive (RGVIA) The Russo-Japanese War, 1904-1905 俄国国家军事历史档案馆 (RGVIA) 日俄战争, 1904年-1905年
- Records of the Department Of State Relating to Commercial Relations between the United States and the Soviet Union 1910-1949 有关美国与苏联之间商业关系的美国国务院记录, 1910年-1949年

The United States & Castro's Cuba, 1950-1970 the Paterson Collection
美国和卡斯特的古巴

该档案包括特藏收集的美国与菲德尔·卡斯特罗时代的古巴外交、经济、军事和文化之间的关系详细记录。来自总统图书馆、政府档案、中央情报局 (CIA)、联邦调查局 (FBI) 广泛收集的正式记录。这些记录包括以下内容：备忘录、信、电报、日记、情报和军事报告、记录及会议纪要、演讲。其他类型的记录包括：年表、主要领导人的自传及肖像、贸易和出口管制统计、古巴的报告由古巴学生理事 (反卡斯特罗流亡团体)、前往古巴政府官员、政治家、记者和其他人发表。

点击进入 >>

阅读

第1卷 第2卷 第3卷 第4卷 第5卷 第6卷

第7卷 第8卷 第9卷 第10卷 第11卷 第12卷

第13卷 第14卷 第15卷 第16卷 第17卷 第18卷

第19卷 第20卷 第21卷 第22卷

南开大学特藏库：美国与卡斯特的古巴

检索导航

选择分类导航：美国与古巴

英文题名

模糊 检索

排序：时间 ↑ 记录号

列表 摘要 192条结果 1/20

序号	英文题名	中文题名	主题	下载
1	U.S. Embassy-Havana Weekly Repo...	美国大使馆 - 哈瓦那周报 (联合国)	1956.1 2.5-1957.2.27	Joint Weeka No.50 for State, Army, Navy and Air departments from SANA
2	U.S. Embassy-Havana Weekly Repo...	美国大使馆 - 哈瓦那周报 (联合国)	1956.1 2.5-1957.2.27	Joint Weeka No.51 for State, Army, Navy and Air departments from SANA
3	U.S. Embassy-Havana Weekly Repo...	美国大使馆 - 哈瓦那周报 (联合国)	1956.1 2.5-1957.2.27	Joint Weeka No.52 for State, Army, Navy and Air departments from SANA

平台展示

»» 特色的多元化服务场景

品牌活动



丽泽影赏

• 系列放映

每周固定放映：馆员自己放映

不定期放映：与电影协会合作

• 佳影共赏

重要节假日、纪念日的好影系列推荐

• 光影课程

电影相关的课程

• 影学活动

和各院系合作

2023年共放映电影50余场，举办品牌活动十余场，接待读者近四千人

2023年举办电影沙龙、主题讲座、影学活动：

- “有个学校叫南开”新生入馆放映活动
- 光影中的文学课——《掬水月在手》观影讲座
合作方：南开大学文学院、新闻与传播学院教师
- 穆旦书院 | 光影中的电影经典
合作方：南开大学穆旦书院
- “春日不迟，相逢会有时”放映活动
合作方：南开大学电光学院
- 喜迎党的二十大：“这十年”纪录片展播活动
- “青春不散场”毕业季专场放映
- FIRST电影节主动放映
合作方：南开大学电影协会
- 党日活动：马克思诞辰200周年放映
- 纪念周恩来诞辰120周年放映
- “发现图灵”电影《模仿游戏》放映
合作方：南开大学软件学院
-



»» 特色的多元化服务场景

新颖的课程

光影中的文学课

新颖的内容： 电影中的文学

新颖的形式： 观影+沙龙+讲座

三位老师不同角度的讲解阐释与观点碰撞…

新颖的选题： 值此叶嘉莹先生百年华诞之际，选取纪录片《掬水月在手》

时长： 持续四小时

地点： 中心馆放映厅

参与读者： 满座加座（约八十人）

其中包括老校区自行前往读者十余位



»» 特色的多元化服务场景

“阅读元宇宙”未来学习体验

为让广大师生共享“科技+文化”融合发展创新成果，南开大学图书馆携手中图云创以“跨时空 超沉浸 新阅读”为主题，举办“图壤·阅读元宇宙”快闪展活动。此次活动引入全景沉浸阅读、VR/AR交互体验等数字化手段，“活化”《永乐大典》《华山云海图》《流浪地球》《敦煌》等优质出版文化IP，用“科技+阅读”为读者带来元宇宙视角下的全新阅读体验。

大胆的思路：本着“校企合作、双向赋能”的思路，联合企业进行初步探索。

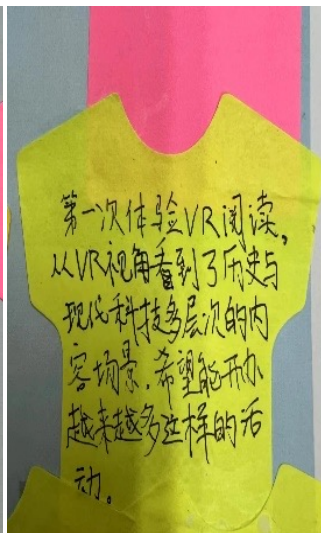
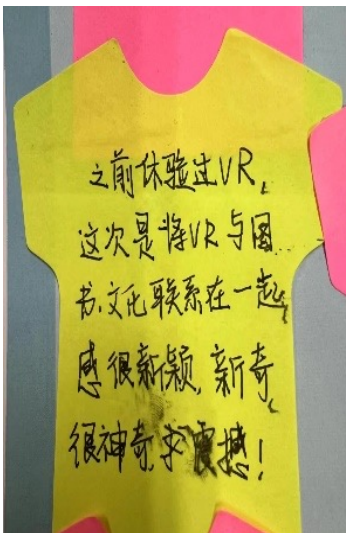
创新的目标：提升学生科技素养，拓宽学生的视野

前沿的内容：全景沉浸阅读、VR/AR 交互体验等数字化手段，“活化”图书出版文化IP，用“科技+阅读”为读者带来元宇宙视角下的全新阅读体验。

辛苦的团队：活动持续时长约8小时，接待师生近300名，收获留言近200份，远超预期，工作人员累弯了腰，看到同学们为高科技惊呼，所以所有辛苦、一切值得……

1/3读者：提到了“**第一次体验**”

1/3读者：表示希望能够有机会**再次体验**，或者能够**开设专区**供读者体验



»» 特色的多元化服务场景

开展“教学课程”嵌入式服务

部门以**嵌入式教学**为尝试，嵌入学校教学课程，为学生提供更丰富、更直观、更沉浸的学习体验，充分发挥图书馆的育人功能。

- “新生研讨课程”嵌入式服务

嵌入学校新生研讨课程，由部门完成“光影阅读”《卡萨布兰卡》课程的开展。

- “穆旦书院课程”嵌入式服务

嵌入南开大学穆旦书院教学课程，由部门完成“光影中的电影经典”《茶馆》课程的开展

- “电光学院课程”嵌入式服务

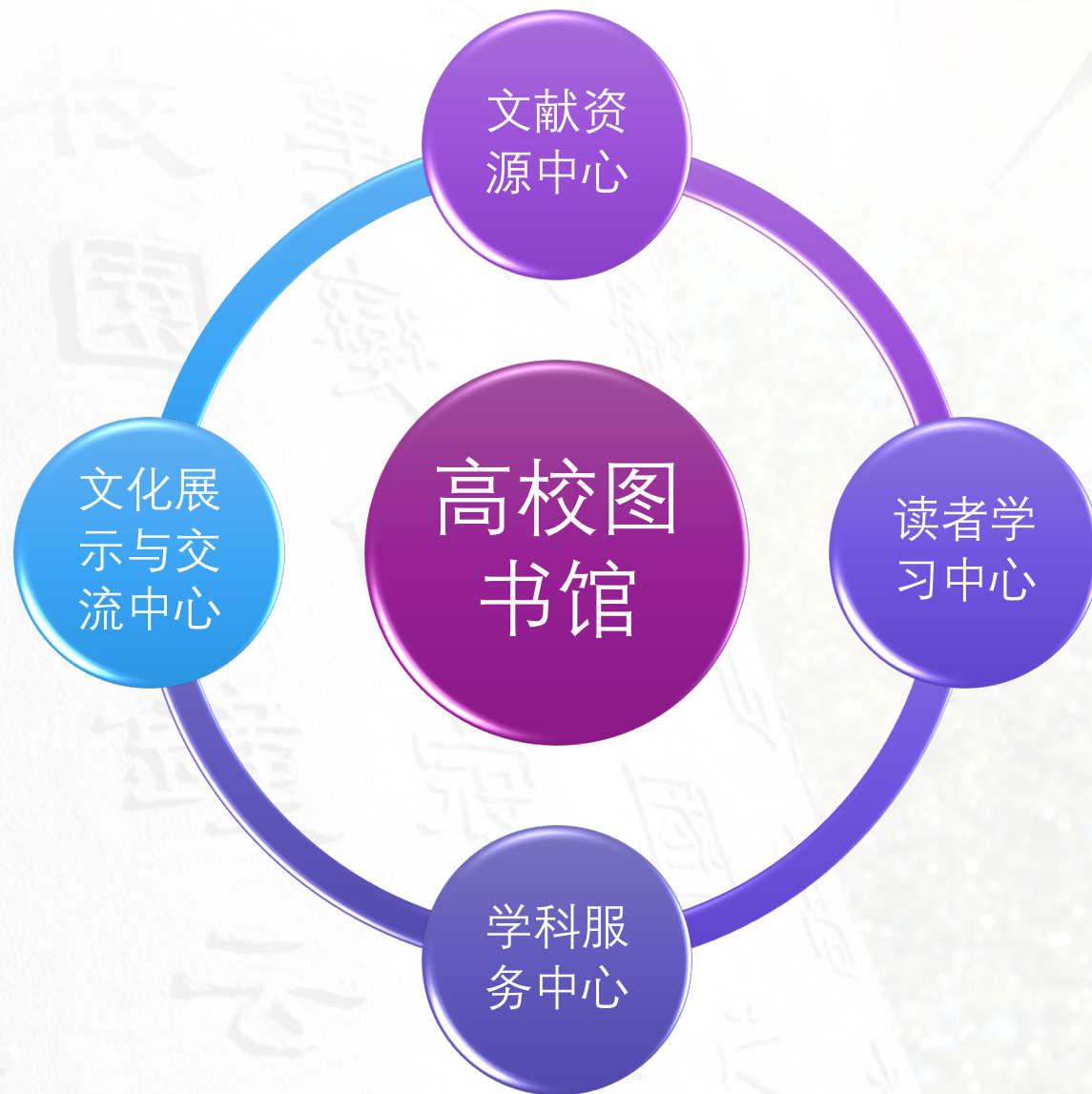
嵌入电光学院心理健康课程，由部门完成“光影中的心理健康”《美丽心灵》课程的开展



IV. Reflections and Future Agenda



南开大学图书馆“四个中心”定位





文献资源中心

★从纸质文献独揽天下到电子资源平分秋色

图书馆历经百年的积累，藏书总量达410.1余万册，其中图书285.9万册，报刊41.9万册，电子图书79.0万册，电子期刊2.8万种，拥有可访问的数据库系统153个，子库401个。馆藏文献以经济、历史、数学、化学等学科最为系统丰富。

★读书日献给读者的礼物——实现文献检索一站式

南开搜索 (EDS) 发现系统
百链--全国图书馆资源搜系统
超星移动图书馆

常用数据库

- ACS
- EI Village
- Emerald
- Gale Scholar
- IEEE/IET ElectronicLibrary
- InCites/ESI/JCR
- Nature
- PNAS
- RSC
- Science
- ScienceDirect(Elsevier)
- SciFinder
- Springer
- Taylor & Francis SSH
- Web of Science(SCI/SSCI/CPCI)
- Wiley
- CNKI系列全文数据库
- 超星电子书
- 读秀学术搜索
- 万方数字化期刊
- 中国共产党思想理论资源数据库
- 中国期刊全文数据库(维普)
- 中科院JCR期刊分区表

查看更多>>





文献资源中心

★开展古籍文献资源的整理、
修复与保存研究工作

全面梳理馆藏古籍特藏文献30万册，积极开发新的古籍特藏来源，征集家谱、文集等新旧线装书，以及校友日记等。

重视古籍修复与保护工作。2019年3月，成为中国古籍保护协会理事单位，2020年获批“国家级古籍修复技艺传习中心南开大学传习所”。





读者学习中心

- ★藏借阅查参一体化；
- ★空间布局合理且多样化：多媒体视听区、高清视频观览区、交流研讨区、文化展览区、素养培训区等；
- ★设备智能化：多点触控一体机、希沃白板、移动图书馆、RFID系统、IC空间管理、书目检索3D导航等；
- ★阅览环境温馨舒适





学科服务中心

2018年开展新一轮学科馆员聘任工作，建立了一支新老结合、知识背景丰富的学科服务队伍。学科馆员队伍，按照人文、社科、数理、工学、生化医学等五大学部划分，由专人负责与院系对接。学科馆员帮助读者整合资源、发现知识、获取文献，具体包括以下几个方面：

● 定题检索与引文跟踪

● 文献传递与馆际互借

● 科技查新与收录引用

● 用户培训

● 学科资源建设

● 文献推送服务

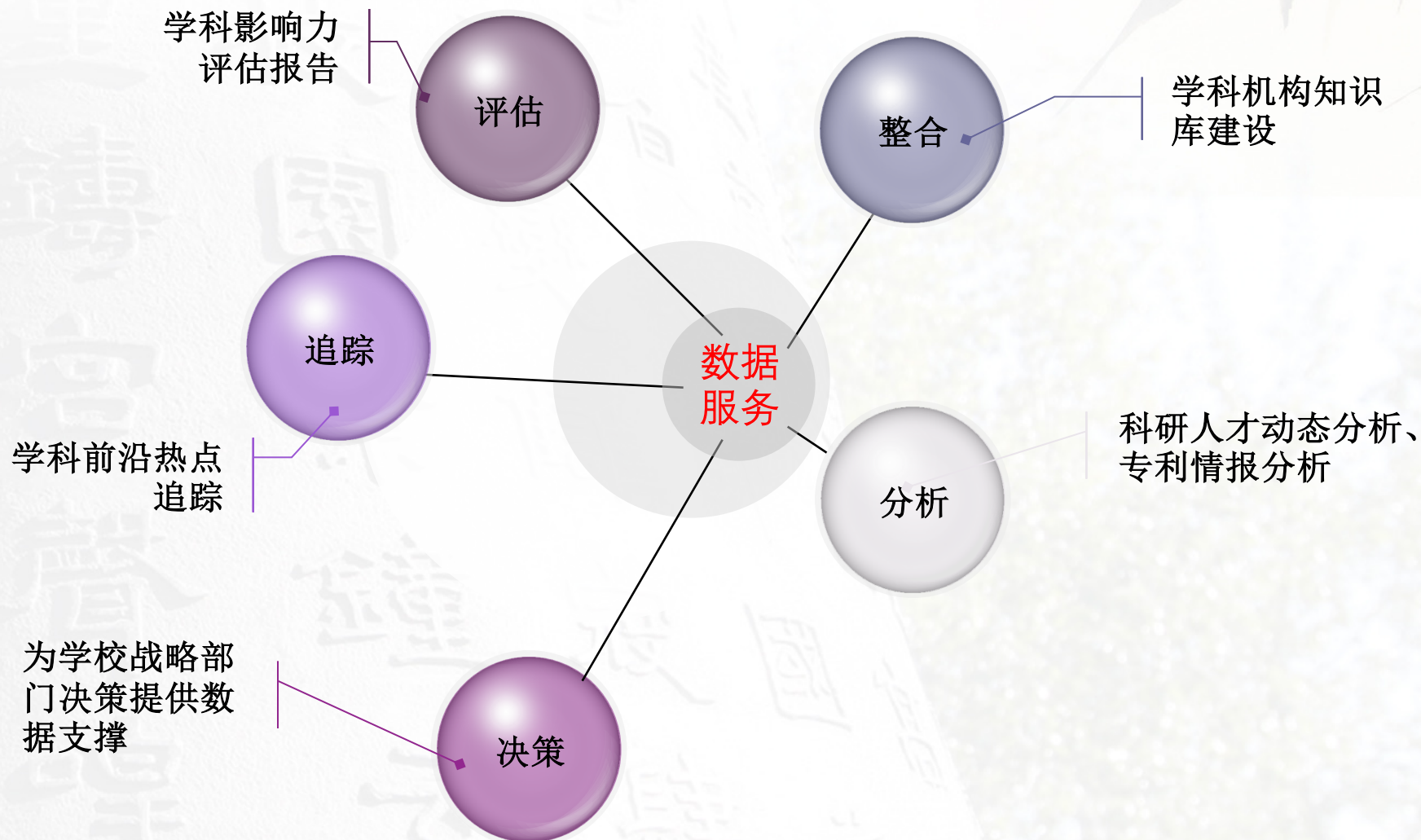
● 嵌入式情报信息服务

● 知识产权信息服务

● 个性化参考咨询服务

● 学科服务宣传推广服务

数据服务的探索





文化展示与交流中心

图书馆已经成为展示南开风采的重要窗口。

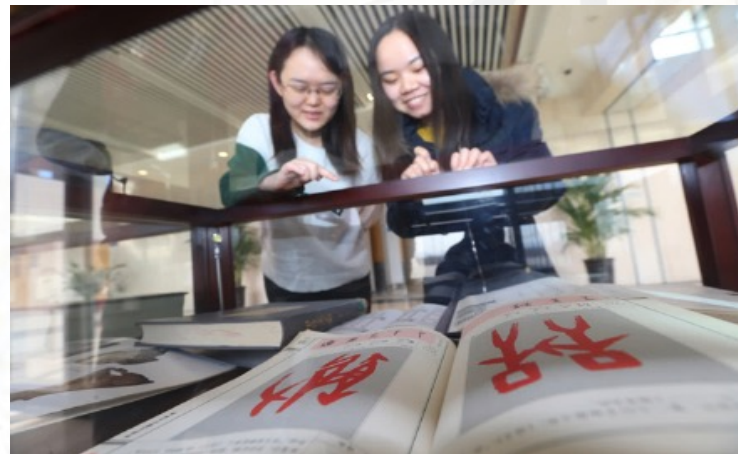
(1) 自中心馆开放以来共接待来访者近500余次、14000余人次。其中包括教育部、天津市各级领导，国外著名高校领导等重要嘉宾，还有北京大学、中山大学、武汉大学、上海交通大学等业内同仁。



(2) 津南校区中心馆多次举办展览，如“先贤遗墨——馆藏严范孙、张伯苓手札欣赏展”、“甲骨文主题书展”等



南开大学
Nankai University





智慧基础设施建设



南开大学
Nankai University

智慧型读者服务建设

智慧型馆舍空间建设

智慧型文献资源建设

智慧型未来学习中心建设

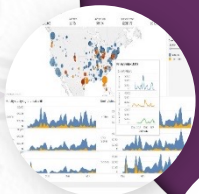
智慧型情报研究建设

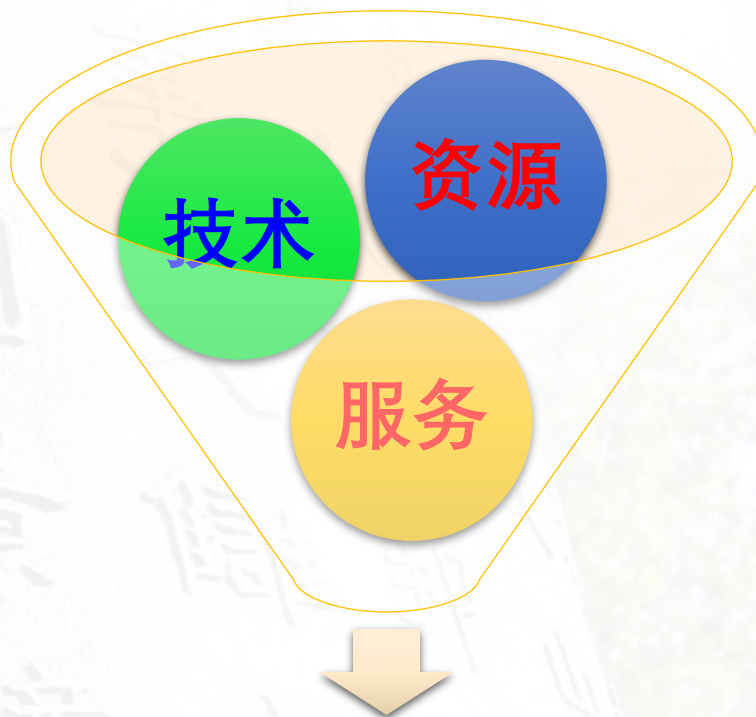
智慧型文化推广建设

智慧型门户建设

智慧型数据治理建设

整体架构





高校图书馆空间功能与使命

THANKS!

Prof. Zhaoying Han

Email: zhaoyinghan@nankai.edu.cn

